



Gennadi Nesis/Jewgeni Alexejew

**KÖNIGSINDISCHE
VERTEIDIGUNG
– richtig gespielt**

Joachim Beyer Verlag – Hollfeld

ISBN 978-3-88805-500-3

1. Auflage 2010

© 2009 by Joachim Beyer Verlag, 96142 Hollfeld

Übersetzung: Dagobert Kohlmeyer, Berlin

Druck: UAB BALTO print, Vilnius

Inhalt

Zeichenerklärung	10
Vorwort	11
Einführung	15
Partie 1 Zita – Bronstein (Prag 1946)	15
1. c4 e5 2. ♖c3 ♗f6 3. ♗f3 d6 4. d4 ♗bd7 5. g3 g6	
6. ♗g2 ♗g7 7. 0–0 0–0 8. b3 ♜e8 9. ♗b2 c6	
Partie 2 Pachman – Bronstein (Prag 1946)	17
1. d4 ♗f6 2. c4 d6 3. ♖c3 e5 4. ♗f3 ♗bd7 5. g3 g6	
6. ♗g2 ♗g7 7. 0–0 0–0 8. b3 ♜e8 9. e4 exd4	
Partie 3 Kan – Boleslawski (Moskau 1952)	20
1. d4 ♗f6 2. c4 g6 3. ♗f3 ♗g7 4. g3 0-0 5. ♗g2 d6	
6. 0-0 ♗bd7 7. ♞c2 e5 8. ♜d1 ♜e8 9. ♖c3 c6	
Kapitel 1 Das System mit g2-g3	23
Partie 4 Umansky – Berliner (Fernpartie 2001-2004)	24
1. d4 ♗f6 2. c4 g6 3. g3 ♗g7 4. ♗g2 0–0 5. ♖c3 d6	
6. ♗f3 ♖c6 7. 0–0 e5 8. d5 ♗e7 9. e4 ♗d7 10. ♗e1 b6	
Partie 5 Khalifman – Nijboer (Groningen 1997)	27
1. d4 ♗f6 2. ♗f3 g6 3. g3 ♗g7 4. ♗g2 0–0 5. 0–0 d6	
6. c4 ♖c6 7. ♖c3 ♜b8 8. ♗d2 ♗g4 9. d5 ♗xf3	
Partie 6 Golubenko – Tschasownikowa (Russland 2005)	30
1. d4 ♗f6 2. ♗f3 g6 3. c4 ♗g7 4. ♖c3 0–0 5. g3 d6	
6. ♗g2 ♖c6 7. 0–0 e5 8. d5 ♗e7 9. e4 ♗d7 10. b4	
Partie 7 Barejew – Kowaljow (Moskau 1994)	32
1. d4 ♗f6 2. c4 g6 3. g3 ♗g7 4. ♗g2 0–0 5. ♖c3 c5	
6. ♗f3 d6 7. dxc5 dxc5 8. 0–0 ♖c6 9. ♗f4 ♗h5	
Partie 8 Carlsen – Morosewitsch (Morelia 2007)	34
1. d4 ♗f6 2. c4 g6 3. g3 ♗g7 4. ♗g2 0–0 5. ♖c3 d6	
6. ♗f3 c5 7. 0–0 ♖c6 8. d5 ♗a5 9. ♗d2 e5 10. b3 ♗g4	
Partie 9 Khalifman – Sutowsky (Jerusalem 1997)	37
1. d4 ♗f6 2. ♗f3 g6 3. c4 ♗g7 4. g3 0–0 5. ♗g2 d6	
6. 0–0 ♗bd7 7. ♖c3 e5 8. h3 exd4 9. ♗xd4 ♖b6	
10. b3 c5 11. ♗c2 ♗e6 12. e4	
Partie 10 Aronian – Iwantschuk (Beer Sheva 2005)	39
1. d4 ♗f6 2. c4 g6 3. ♗f3 ♗g7 4. g3 0–0 5. ♗g2 d6	
6. 0–0 ♗bd7 7. ♖c3 e5 8. h3 exd4 9. ♗xd4 ♖b6	
10. b3 d5 11. c5	
Partie 11 Tukmakow – Jurtajew (Riga 1988)	42
1. d4 ♗f6 2. c4 g6 3. ♗f3 ♗g7 4. g3 0–0 5. ♗g2 d6	
6. 0–0 ♗bd7 7. ♖c3 e5 8. e4 exd4 9. ♗xd4 ♜e8	
10. h3 ♖c5 11. ♜e1 ♗d7	

Partie 12	Vukic – Kotschijew (Pula 1988)	44
	1. ♖f3 ♖f6 2. g3 g6 3. ♗g2 ♗g7 4. 0–0 0–0 5. c4 d6	
	6. d4 ♗bd7 7. ♗c3 e5 8. e4 a6 9. ♚e1 exd4 10. ♗xd4 ♗g4	
Partie 13	Khalifman – Van Wely (Ter Apel 1997)	46
	1. d4 ♖f6 2. ♖f3 g6 3. c4 ♗g7 4. g3 0–0 5. ♗g2 d6 6. 0–0	
	♗bd7 7. ♗c3 e5 8. h3 ♚e8 9. e4 exd4 10. ♗xd4 c6	
Partie 14	Alexejew – Bologan (Poikowski 2007)	51
	1. ♖f3 ♖f6 2. c4 g6 3. g3 ♗g7 4. ♗g2 0–0 5. 0–0 d6	
	6. ♗c3 a6 7. d4 ♗c6 8. ♚d3 ♗d7 9. ♗e3 h6	
Kapitel 2	Sämisch-System	55
Partie 15	Bagirow – Gufeld (Kirovograd 1973)	56
	1. d4 g6 2. c4 ♗g7 3. ♗c3 d6 4. e4 ♖f6 5. f3 0–0	
	6. ♗e3 ♗c6 7. ♗ge2 ♚b8 8. ♚d2 a6 9. ♗h6	
Partie 16	Grischuk – Smirin (Beer Sheva 2005)	60
	1. d4 ♖f6 2. c4 g6 3. ♗c3 ♗g7 4. e4 d6 5. f3 0–0	
	6. ♗ge2 ♗bd7 7. ♗g5 c5 8. d5 h6	
Partie 17	Callagher – Wajih (Calcutta 2001)	63
	1. d4 ♖f6 2. c4 g6 3. ♗c3 ♗g7 4. e4 0–0 5. f3 d6	
	6. ♗ge2 ♗bd7 7. ♗g5 c5 8. d5 a6	
Partie 18	Kramnik – Lanka (Manila 1992)	66
	1. d4 ♖f6 2. c4 g6 3. ♗c3 ♗g7 4. e4 d6 5. f3 0–0	
	6. ♗e3 ♗bd7 7. ♚d2 c5 8. d5 ♖e5 9. ♗g5 ♖fd7 10. ♗h6	
Partie 19	Kramnik – Nunn (Manila 1992)	69
	1. d4 ♖f6 2. c4 g6 3. ♗c3 ♗g7 4. e4 d6 5. f3 0–0 6. ♗e3 c5	
	7. dxc5 dxc5 8. ♚xd8 ♚xd8 9. ♗xc5 ♗c6 10. ♗a3	
Partie 20	Mestel – Gufeld (Hastings 1986)	72
	1. c4 g6 2. e4 ♗g7 3. d4 d6 4. ♗c3 ♖f6 5. f3 0–0	
	6. ♗g5 ♗c6 7. ♗ge2 a6 8. ♚d2 ♚b8 9. h4 h5	
Partie 21	von Weizsäcker – Hefka (Fernpartie 2004 – 2006)	76
	1. d4 ♖f6 2. c4 g6 3. ♗c3 ♗g7 4. e4 d6 5. f3 0–0	
	6. ♗e3 ♗c6 7. ♗ge2 a6 8. ♚d2 ♚b8 9. ♚c1	
Partie 22	Darga – Ree (Beverwijk 1967)	78
	1. c4 g6 2. d4 ♖f6 3. ♗c3 ♗g7 4. e4 d6 5. f3 0–0	
	6. ♗e3 b6 7. ♗d3 ♗b7 8. ♗h3 c5 9. d5 e6	
Partie 23	Tichonow – Kowaljow (Minsk 2000)	81
	1. d4 ♖f6 2. c4 g6 3. ♗c3 ♗g7 4. e4 d6 5. f3 0–0	
	6. ♗e3 e5 7. d5 ♗h5 8. ♚d2 f5 9. 0–0–0 a6	
Partie 24	Bogdanowski – Kempinski (Chalkidiki 2002)	83
	1. d4 ♖f6 2. c4 g6 3. ♗c3 ♗g7 4. e4 0–0 5. ♗ge2 d6	
	6. f3 c5 7. ♗e3 ♚a5 8. d5 b5 9. cxb5 a6	
Partie 25	Kortschnoi – Geller (Moskau 1963)	85
	1. d4 ♖f6 2. c4 g6 3. ♗c3 ♗g7 4. e4 d6 5. f3 0–0 6. ♗e3 e5	
	7. d5 c6 8. ♚d2 cxd5 9. cxd5 ♗bd7 10. ♗ge2 a6	

Partie 26 Wang Yue – Cheparinow (Chanty-Mansisk 2007)	89
1. d4 ♖f6 2. c4 g6 3. ♖c3 ♗g7 4. e4 d6 5. f3 0-0	
6. ♗e2 e5 7. d5 ♖h5 8. ♗d2 f5 9. 0-0-0 a6	
Kapitel 3 Klassisches System	93
Partie 27 Najdorf – Gligoric (Mar del Plata 1953)	95
1. d4 ♖f6 2. c4 g6 3. ♖c3 ♗g7 4. e4 d6 5. ♖f3 0-0	
6. ♗e2 e5 7. 0-0 ♖c6 8. d5 ♖e7 9. ♖e1 ♖d7 10. ♖d3	
Partie 28 Iwantschuk – Cheparinow (Sofia 2008)	97
1. d4 ♖f6 2. c4 g6 3. ♖c3 ♗g7 4. e4 d6 5. ♖f3 0-0	
6. ♗e2 e5 7. 0-0 ♖c6 8. d5 ♖e7 9. ♖e1 ♖d7 10. ♖d3	
Partie 29 Larsen – Fischer (Denver 1971)	101
1. d4 g6 2. c4 ♗g7 3. ♖f3 ♖f6 4. ♖c3 0-0 5. e4 d6	
6. ♗e2 e5 7. 0-0 ♖c6 8. d5 ♖e7 9. ♖d2 c5	
Partie 30 Kasparow – Smirin (Moskau 1988)	104
1. ♖f3 ♖f6 2. c4 g6 3. ♖c3 ♗g7 4. e4 d6 5. d4 0-0	
6. ♗e2 e5 7. 0-0 ♖c6 8. d5 ♖e7 9. ♖d2 a5	
Partie 31 Gelfand – Sutowsky (Pamplona 2004)	107
1. d4 ♖f6 2. c4 g6 3. ♖c3 ♗g7 4. e4 d6 5. ♗e2 0-0	
6. ♖f3 e5 7. ♗e3 h6 8. 0-0 ♖g4 9. ♗c1 ♖d7	
Partie 32 Iwantschuk – Radjabow (Linares 2006)	110
1. d4 ♖f6 2. c4 g6 3. ♖c3 ♗g7 4. e4 d6 5. ♖f3 0-0	
6. ♗e2 e5 7. ♗e3 exd4 8. ♖xd4 c6 9. f3 ♗e8 10. ♗f2	
Partie 33 Sasikiran – Topalow (Sofia 2007)	113
1. d4 ♖f6 2. ♖f3 g6 3. c4 ♗g7 4. ♖c3 0-0 5. e4 d6	
6. ♗e2 e5 7. ♗e3 ♖g4 8. ♗g5 f6 9. ♗h4 g5 10. ♗g3 ♖h6	
Partie 34 Huzman – Bologan (Moskau 2006)	115
1. d4 ♖f6 2. c4 g6 3. ♖c3 ♗g7 4. e4 d6 5. ♖f3 0-0	
6. ♗e2 e5 7. ♗e3 ♖g4 8. ♗g5 f6 9. ♗h4 g5	
10. ♗g3 ♖h6 11. d5	
Partie 35 Kramnik – Nunn (Bundesliga 1994)	118
1. ♖f3 ♖f6 2. c4 g6 3. ♖c3 ♗g7 4. e4 d6 5. d4 0-0	
6. ♗e2 e5 7. d5 a5 8. ♗g5 h6 9. ♗h4 ♖a6 10. 0-0	
Partie 36 Jussupow – Kasparow (Barcelona 1989)	122
1. ♖f3 ♖f6 2. c4 g6 3. ♖c3 ♗g7 4. e4 d6 5. d4 0-0	
6. ♗e2 e5 7. d5 a5 8. ♗g5 h6 9. ♗h4 ♖a6 10. ♖d2 ♗e8	
Partie 37 Kramnik – Kasparow (Linares 1994)	125
1. ♖f3 ♖f6 2. c4 g6 3. ♖c3 ♗g7 4. e4 d6 5. d4 0-0	
6. ♗e2 e5 7. d5 ♖bd7 8. ♗g5 h6 9. ♗h4 g5 10. ♗g3 ♖h5	
Partie 38 Nesis – Wladimirow (Leningrad 1978)	129
1. d4 ♖f6 2. c4 g6 3. ♖c3 ♗g7 4. e4 d6 5. ♖f3 0-0	
6. ♗e2 ♖bd7 7. 0-0 c6 8. ♗e1 ♖e8 9. ♗e3 ♖c7	

Partie 39 Nesis – Thiele (Fernpartie 1983-85)	132
1. d4 ♖f6 2. c4 g6 3. ♗c3 ♗g7 4. e4 d6 5. ♗e2 0–0	
6. ♖f3 ♗bd7 7. 0–0 e5 8. ♗e1 exd4 9. ♗xd4 ♗c5	
Partie 40 Iwantschuk – Piket (Wijk aan Zee 1996)	136
1. d4 ♖f6 2. c4 g6 3. ♗c3 ♗g7 4. e4 d6 5. ♖f3 0–0	
6. ♗e2 e5 7. ♗e3 ♗bd7 8. 0–0 c6 9. d5 ♗g4 10. ♗d2	
Partie 41 Schirow – Radjabow (Wijk aan Zee 2007)	138
1. d4 ♖f6 2. c4 g6 3. ♗c3 ♗g7 4. e4 d6 5. ♗e2 0–0	
6. ♖f3 e5 7. 0–0 ♗c6 8. d5 ♗e7 9. b4 ♗h5	
Partie 42 Jermolinsky – Kindermann (Groningen 1997)	144
1. d4 ♖f6 2. c4 g6 3. ♗c3 ♗g7 4. e4 d6 5. ♗e2 0–0	
6. ♖f3 e5 7. 0–0 ♗c6 8. d5 ♗e7 9. ♗e1 ♗d7 10. ♗e3	
Partie 43 Nesis – Balendo (Fernpartie 1978)	148
1. d4 ♖f6 2. c4 g6 3. ♗c3 ♗g7 4. e4 d6 5. ♖f3 0–0	
6. ♗e2 e5 7. 0–0 ♗c6 8. d5 ♗e7 9. ♗d2 c5 10. dxc6 bxc6	
Partie 44 Beljawski – Illescas (Barcelona 2007)	151
1. d4 ♖f6 2. c4 g6 3. ♗c3 ♗g7 4. e4 d6 5. ♖f3 0–0	
6. ♗e2 e5 7. 0–0 ♗c6 8. d5 ♗e7 9. ♗d2 a5 10. a3 ♗d7	
Partie 45 Van Wely – Ye Jiangchuan (Moskau 2001)	155
1. d4 ♖f6 2. c4 g6 3. ♗c3 ♗g7 4. e4 d6 5. ♖f3 0–0	
6. ♗e2 e5 7. 0–0 ♗c6 8. d5 ♗e7 9. b4 a5 10. ♗a3 b6	
11. bxa5 ♗xa5	
Partie 46 Kramnik – Kasparow (Moskau 1994)	158
1. ♖f3 ♖f6 2. c4 g6 3. ♗c3 ♗g7 4. e4 d6 5. d4 0–0	
6. ♗e2 e5 7. d5 ♗bd7 8. ♗e3 ♗g4 9. ♗g5 f6 10. ♗h4 h5	
11. ♗d2 ♗h6	
Partie 47 J. Alexejew – G. Guseinow (Kreta 2007)	161
1. d4 ♖f6 2. c4 g6 3. ♗c3 ♗g7 4. e4 d6 5. ♖f3 0–0	
6. ♗e2 ♗g4 7. ♗e3 ♖fd7 8. d5 c5 9. 0–0 ♗a6 10. h3 ♗xf3	
Kapitel 4 Vierbauernvariante	165
Partie 48 Stahlberg – Stein (Jerewan 1965)	166
1. c4 ♖f6 2. ♗c3 g6 3. d4 ♗g7 4. e4 0–0 5. ♗e2 d6	
6. f4 c5 7. ♖f3 cxd4 8. ♗xd4 ♗a6 9. ♗e3 ♗c5 10. ♗f3 ♗h6!?	
Partie 49 Sokolov – Xie Jun (Niederlande 1999)	169
1. d4 ♖f6 2. c4 g6 3. ♗c3 ♗g7 4. e4 d6 5. f4 0–0	
6. ♖f3 c5 7. dxc5 ♗a5 8. ♗d3 ♗xc5 9. ♗e2 ♗g4	
Partie 50 Waisser – Kasparow (Moskau 1981)	171
1. d4 ♗f6 2. c4 g6 3. ♗c3 ♗g7 4. e4 d6 5. f4 0–0	
6. ♖f3 c5 7. d5 e6 8. ♗e2 exd5 9. e5 ♗g4	
Partie 51 Wladimirow – Bobozow (Sotschi 1966)	174
1. d4 ♖f6 2. c4 g6 3. ♗c3 ♗g7 4. e4 d6 5. f4 0–0	
6. ♖f3 c5 7. d5 e6 8. ♗e2 exd5 9. exd5 ♗f5	

Partie 52	Petronic – Petrovic (Tivat 1995)	176
	1. d4 ♖f6 2. c4 g6 3. ♗c3 ♗g7 4. e4 d6 5. f4 0–0	
	6. ♖f3 c5 7. d5 e6 8. dxe6 fxe6 9. ♗d3 ♗c6	
Partie 53	Sautier – Schekatschew (Bad Zwosten 1999).....	180
	1. d4 ♖f6 2. c4 g6 3. ♗c3 ♗g7 4. e4 d6 5. f4 0–0	
	6. ♖f3 c5 7. d5 a6 8. a4 e5 9. fxe5 ♗g4	
Kapitel 5	Seltene Varianten	184
Partie 54	Piket – Van Wely (Wijk aan Zee 1997)	186
	1. d4 ♖f6 2. c4 g6 3. ♗c3 ♗g7 4. e4 d6 5. ♗e2 0–0	
	6. ♗g5 c5 7. d5 h6 8. ♗f4 e6 9. dxe6 ♗xe6 10. ♗xd6	
Partie 55	Leitao – Smirin (New York 2000).....	190
	1. d4 ♖f6 2. c4 g6 3. ♗c3 ♗g7 4. e4 d6 5. ♗e2 0–0	
	6. ♗g5 ♗a6 7. ♗d2 e5 8. d5 c6 9. f3 ♗a5	
Partie 56	Meduna – Babula (Zlin 1997).....	192
	1. d4 ♖f6 2. c4 g6 3. ♗c3 ♗g7 4. e4 d6 5. ♗e2 0–0	
	6. ♗g5 c5 7. dxc5 ♗a5 8. ♗d2 dxc5 9. e5 ♖fd7	
Partie 57	Tomaschewski – Markus (Dresden 2007).....	195
	1. c4 ♖f6 2. ♗c3 g6 3. d4 ♗g7 4. ♗g5 d6 5. e3 ♗bd7	
	6. ♗e2 a6 7. ♗c2 c6 8. ♖f3 b5 9. 0–0 bxc4 10. ♗xc4 0-0	
Partie 58	Sokolov – Bologan (Poikowski 2006).....	197
	1. d4 ♖f6 2. c4 g6 3. ♗c3 ♗g7 4. e4 d6 5. ♗d3 0–0	
	6. ♗ge2 a6 7. 0–0 ♗bd7 8. h3 c5 9. ♗e3 b6	
Partie 59	Khalifman – Damljanovic (Bled 1991).....	201
	1. d4 ♖f6 2. c4 c5 3. d5 g6 4. ♗c3 ♗g7 5. ♖f3 d6	
	6. e4 0–0 7. h3 e6 8. ♗d3 ♗a6 9. 0-0 e5	
Partie 60	Miroschnitschenko – Mamedow (Capelle la Grande 2007)	203
	1. d4 ♖f6 2. c4 g6 3. ♗c3 ♗g7 4. e4 d6 5. h3 0–0	
	6. ♖f3 e5 7. d5 a5 8. ♗g5 ♗a6 9. ♗d2 ♗e8	

Zeichenerklärung

!	ein sehr guter Zug
!!	ein ausgezeichneter Zug
?	ein schwacher Zug
??	ein grober Fehler
!?	ein beachtenswerter Zug
?!	ein Zug von zweifelhaftem Wert
+−	Weiß hat entscheidenden Vorteil
−+	Schwarz hat entscheidenden Vorteil
±	Weiß steht besser
∓	Schwarz steht besser
±̄	Weiß steht etwas besser
∓̄	Schwarz steht etwas besser
=	ausgeglichen
∞	unklar, mit beiderseitigen Chancen
∞̄	mit Kompensation für den materiellen Nachteil
↑	mit Initiative
→	mit Angriff
“	mit Gegenspiel
Δ	mit der Idee
⊂	besser ist
x	schlagen
+	schach
#	matt



Vorwort

Die Königsindische Verteidigung gehört formell zu den geschlossenen Eröffnungen.

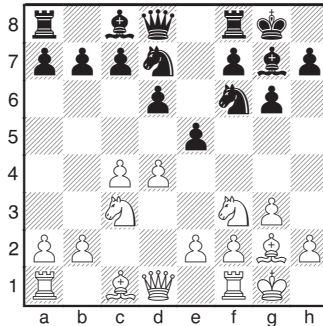
Hinsichtlich ihrer Dynamik und der Schärfe ihrer Stellungen ist sie aber durchaus in der Lage, mit den offenen Parteeanfängen zu wetteifern.

Als Antwort auf die Bildung des mächtigen weißen Zentrums verfügt die Gegenpartei über verschiedene Flankenschläge. Im Falle des Bauerntauschs auf d4 erhalten die schwarzen Figuren aktive Möglichkeiten auf den Feldern c5 und e5. Auf der Habenseite des Nachziehenden stehen außerdem der aggressive schwarzfeldrige Läufer sowie die Chance, mit den Schwerfiguren Druck auf der c- und e-Linie ausüben zu können.

Man kann diese Eröffnung, die eine Reihe vielfältiger Systeme umfasst, mit Fug und Recht Königin der geschlossenen Parteeanfänge nennen.

Die Namensgebung stammt aus der Mitte des 19. Jahrhunderts, als der Brahmane Moheshunder Bonnerjee aus Kalkutta diesen Aufbau zuerst in seinen Partien gegen den Engländer John Cochrane wählte. Bis dahin war es üblich, den Doppelschritt des Damenbauern (1.d2-d4) mit 1. ... d7-d5 zu beantworten. Der scharfzüngige Großmeister Savielly Tartakower erfand für die neue Eröffnung die originelle Bezeichnung Königsindisch.

Von den ersten Versuchen, dieses Entwicklungssystem anzuwenden, verdient der Beginn des Duells zwischen Adolf Schwarz und Louis Paulsen beim internationalen Turnier von Wiesbaden (1880) Aufmerksamkeit: 1. d4 ♘f6 2. c4 g6 3. ♗c3 ♕g7 4. g3 d6 5. ♖g2 0-0 6. ♚f3 ♗bd7 7. 0-0 e5



Wenn wir die heutigen Schachzeitschriften durchblättern, dann treffen wir diese Eröffnungsstellung ganz sicher auch in Partien des 21. Jahrhunderts an. Der größte Königsindisch-Kenner, Großmeister Jefim Geller, betrachtete Louis Paulsen als geistigen Vater des in diesem Buch dargelegten Partieanfanges. Paulsen selbst war es, der die Fianchettierung des schwarzfeldrigen Läufers als Methode des Kampfes gegen das weiße Bauernzentrum anwandte. Zum Anhänger der neuen Eröffnung wurde bald darauf auch der Begründer der russischen Schachschule Michail Tschigorin.

Es dauerte jedoch bis zum Ende der 1930er Jahre, ehe die Königsindische Verteidigung ihre erste große Blüte erlebte. Dies geschah dank der Bemühungen so hervorragender, wenn auch im Stile ganz verschiedener Schachspieler wie Isaak Boleslawski und David Bronstein. Später leisteten Robert Fischer, Jefim Geller, Svetozar Gligoric, Eduard Gufeld und natürlich Garri Kasparow einen großen Beitrag zur Entwicklung dieser Eröffnung.

In den vergangenen Jahren haben starke und kompromisslose Großmeister wie Weselin Topalow, Alexej Schirow, Teimur Radjabow oder Ilja Smirin Königsindisch in ihr Eröffnungsrepertoire aufgenommen. Als großer Spezialist im Spiel von Weiß gegen diese Verteidigung gilt Wladimir Kramnik.

Völlig klar ist, dass der moderne Schachspieler ein tiefes Verständnis der verschiedenen Systeme dieser vielseitigen Eröffnung besitzen muss, wenn er in der Turnierpraxis Erfolg haben will.

Als Co-Autor und Kommentator vieler aktueller Partien konnte ich Jewgeni Alexejew, einen der stärksten jungen Großmeister der Welt, gewinnen. Er ist Landesmeister Russlands, Team-Europameister und hat beim Superturnier von Dortmund 2007 den zweiten Platz belegt.

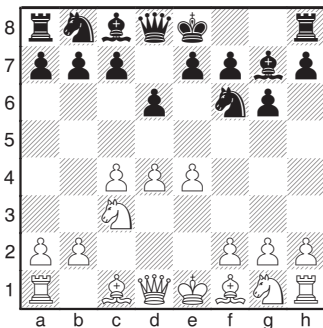
Ich hoffe, dass unsere Arbeit einen großen Kreis von Schachfreunden anspricht und dazu ermuntert, die Königsindische Verteidigung gründlich zu studieren. Ich wünsche allen Lesern viel Freude beim Nachspielen der Partien und viel Erfolg bei der praktischen Anwendung einer der interessantesten Eröffnungen unserer Zeit.

Großer Dank gilt meinem Co-Autor, dem St. Petersburger Großmeister Jewgeni Alexejew sowie meinem Berliner Schachfreund Dagobert Kohlmeier für die fachkundige Übersetzung.

Gennadi Nesis
Fernschach-Vizeweltmeister
Senior-FIDE-Trainer

Einführung

In diesem Buch machen wir Sie, liebe Leser, der Reihe nach mit den wichtigsten Systemen der Königsindischen Verteidigung vertraut. Diese Eröffnung beginnt mit den Zügen **1. d4 ♘f6 2. c4 g6 3. ♖c3 ♗g7 4. e4 d6**.



In unserem Buch werden behandelt:

1. Das System g2-g3 mit Fianchettierung des weißfeldrigen Läufers
2. Das Sämisch-System 5. f2-f3
3. Das Klassische System
4. Der Vierbauern-Angriff
5. Seltene Varianten

Diese Arbeit erhebt nicht den Anspruch, das Material so breit wie eine Enzyklopädie darzulegen. Dafür gibt es viele Monografien und Lexika sowie umfangreiche elektronische Datenbanken.

Unsere Aufgabe war es, die Schönheit der Ideen und interessantesten taktischen Möglichkeiten beider Seiten in dieser Eröffnung zu demonstrieren. Das geschieht am Beispiel des Schaffens der stärksten Schachmeister der Gegenwart.

Besonders jedoch möchten wir die Aufmerksamkeit der Leser auf die Partiensammlung der größten Spezialisten und Anhänger der Königsindischen Verteidigung lenken, die im vergangenen Jahrhundert zu Inspiratoren der Renaissance dieses Eröffnungsaufbaus wurden. Gerade diesen Perlen der Schachkunst verdankt Königsindisch seine neue Popularität.

Die folgenden Partiebeispiele illustrieren die Schönheit und Wirksamkeit dieser Verteidigung.

Partie Nr. 1

F. Zita – D. Bronstein Prag 1946

- | | |
|--------------|-----------|
| 1. c4 | e5 |
| 2. ♘c3 | ♘f6 |
| 3. ♗f3 | d6 |
| 4. d4 | ♗bd7 |
| 5. g3 | g6 |
| 6. ♗g2 | ♗g7 |

Mit Zugumstellung ergab sich das königsindische Fianchetto-System mit g3.

- | | |
|--------|-----|
| 7. 0-0 | 0-0 |
| 8. b3 | |

Als die Partie beim Städtekampf Prag gegen Moskau gespielt wurde, waren dieser Zug oder die Folge 8. e3 ♖e8 9. b3 sehr modern.

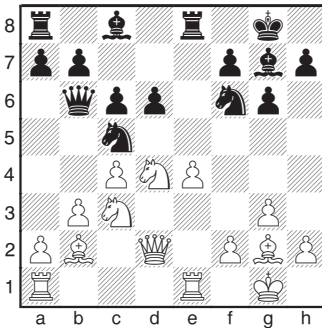
- | | |
|--------|------|
| 8. ... | ♖e8 |
| 9. ♗b2 | c6 |
| 10. e4 | exd4 |

11. ♖xd4 ♔b6

Wie meistens in der Königsindischen Verteidigung kompensiert das aktive Figurenschpiel von Schwarz das weiße Übergewicht im Zentrum.

Auf 11. ... ♖c7 geschah in der Partie Wu Shaobin – Mas (Istanbul 2000) 12. ♖c2 ♗f8 13. ♗ad1 ♕g4 14. f3 ♕e6 15. ♖h1 a6 16. ♗xe6 ♗xe6 17. ♗e2 ♗ad8 18. ♗d2 ♖e7 19. ♗fd1 ♗e8 20. ♗c3 ♖a5 21. a3 b5 22. b4 ♖b6 23. cxb5 axb5 24. f4 ♗a8 25. e5 dxe5 26. fxe5 mit späterem Remis.

12. ♖d2 ♗c5
13. ♗fe1N



Gespielt wurde hier auch 13. ♗ae1 a5 14. ♗c2 ♕e6 15. ♕a1 a4 16. b4 ♗cd7 17. ♗e3 ♗e5 18. ♖b1 ♗xc4 19. ♗xc4 ♕xc4 20. ♖fc1 a3 21. ♖xd6 ♗ed8 22. ♖c5 ♖xc5 23. bxc5 ♗d7 24. ♖b4 ♕e6 25. ♖xb7 ♗xc5 26. ♖bb1 ♗d3 27. ♖c2 ♖ab8 28. ♖xb8 ♖xb8 29. ♕f1 ♗b4 30. ♗d2 ♗xa2 31. ♗xa2 ♕xa1 32. ♕d3 ♗d8 33. ♗d1 ♕b2 0-1 (Baturinsky – Bronstein, Moskau 1946).

13. ... a5!

Schwarz will mit a5-a4 den weißen Damenflügel schwächen.

14. ♖ab1 a4

15. ♕a1

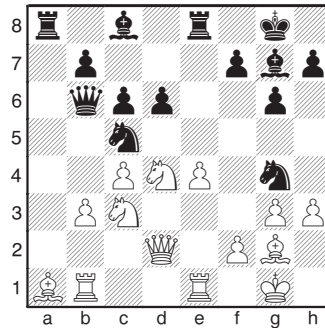
Der Zug 15. bxa4 sieht nicht gerade schön aus, war jedoch besser. Danach könnte 15. ... ♖c7 16. ♖c2 ♗fd7 17. ♗b3 folgen.

15. ... axb3

16. axb3 ♗g4

17. h3?

Weiß durchschaut Bronsteins raffinierte Falle nicht. Unbedingt notwendig war 17. ♗ed1 ♗e5 18. ♗ce2.



17. ... ♖xa1!!

Eine wunderbare, weit berechnete Kombination, die mehrere taktische Ideen enthält.

18. ♖xa1 ♗xf2!

Die Pointe des schwarzen Angriffs. Der Springer darf nicht genommen werden: Auf 19. ♖xf2 erfolgt das starke 19. ... ♗d30, und der ♗d4 geht verloren; auf 19. ♖xf2 geschieht 19. ... ♗xb3! mit unparierbaren Drohungen. Damit hat Schwarz nicht nur die Schwächung der weißen Königsstellung erreicht, sondern bekommt auch zwei Bauern für seine geopfert Qualität.